

Kupuj mrkev od ekologického zelináře ze sousedství
– přispěješ k ochraně půdy i klimatu
Je to opravdu tak jednoduché?

Příspěvek na téma „může každý z nás něco udělat pro půdu, klima společnost?“, který se hemží otázkami a odpovědi nechává na čtenářích.

Klimatická změna je tu, jsme její součástí, všichni bez rozdílu už nějakou dobu zažíváme její projevy. Mnozí si ji uvědomují a někteří možná čekají na rozhodnutí vlády, Evropské unie, vlád celého světa, aby se k této skutečnosti nějak postavily, aby vydaly pokyny, rozhodnutí, schválily zákony a nařízení - co a jak dál?

Kdo za to může?

S tím, jak přibývá projevů souvisejících se změnou klimatu – například katastrofální bleskové povodně, drastické sucho, šíření nových rostlinných i živočišných druhů do míst, kde se nikdy nevyskytovaly a další – hledáme i jejich příčiny. Není někde něco špatně, nebo snad dokonce někdo něco špatně dělá?

Příčina klimatické změny není jedna. Pokud si vůbec dokážeme představit planetu Zemi s jejími ekosystémy, a k tomu nejrozmanitější aktivity a působení člověka na ní, pravděpodobně se dostaneme k velikému množství jednotlivostí, z nichž některé dokážeme propojit a o některých souvislostech ani netušíme.

Člověk. Ve druhé části Páté hodnotící zprávy¹ Mezivládního panelu pro změny klimatu (Intergovernmental Panel on Climate Change – IPCC)² se experti shodují: *Je extrémně pravděpodobné, že hlavní příčinou pozorovaného oteplování od poloviny 20. století je vliv člověka... zemědělství ...a dále: globálně se zemědělství podílí na jedné pětině emisí skleníkových plynů.*

Zmiňovaná zpráva dále uvádí: **Lidstvo je nepřipravené na zvládnutí rizik a dopadů spojených s klimatickou změnou.**

¹ <https://www.ipcc.ch/pdf/reports-nonUN-translations/czech/ar5-wg2-spm.pdf>

² **Mezivládní panel pro změny klimatu (IPCC, anglicky Intergovernmental Panel on Climate Change)** je vědecký mezivládní orgán, který byl založen v roce 1988 k vyhodnocování rizik změny klimatu dvěma organizacemi OSN - Světovou meteorologickou organizací (WMO) a Programem OSN pro životní prostředí (UNEP), později byl potvrzen Valným shromážděním OSN rezolucí 43/53. Posláním IPCC je poskytovat komplexní vědecké posouzení současných vědeckých, technických a sociálně-ekonomických informací z celého světa o nebezpečí klimatických změn způsobených lidskou činností, o jejich potenciálních environmentálních a sociálně-ekonomických důsledcích a o možnostech přizpůsobení se těmto důsledkům nebo o možnostech zmírnění jejich účinků.

https://cs.wikipedia.org/wiki/Mezivládní_panel_pro_změny_klimatu

Zvládneme to? Není už pozdě? Máme ještě čas? Jak začít?

Jak dál? Co může každý z nás udělat, teď hned?

➤ Zkusit porozumět alespoň základním souvislostem.

Klimatická změna (někdy také **změna klimatu**) je významná a neustálá změna ve statistickém rozložení povětrnostních poměrů probíhající v rozmezí od jednoho desetiletí po miliony let. Může jít o změnu v průměrných klimatických podmínkách i o změnu výskytu extrémních povětrnostních jevů. Změna klimatu je způsobena faktory, jako jsou biologické procesy, změny slunečního záření dopadající na Zemi, změny deskové tektoniky a sopečné erupce. Klima v minulosti zkoumá paleoklimatologie. **Jako významné příčiny nedávných klimatických změn, často označované jako „globální oteplování“, byly rovněž identifikovány některé lidské činnosti.**

Zdroj: https://cs.wikipedia.org/wiki/Klimatick%C3%A1_zm%C4%9Bna

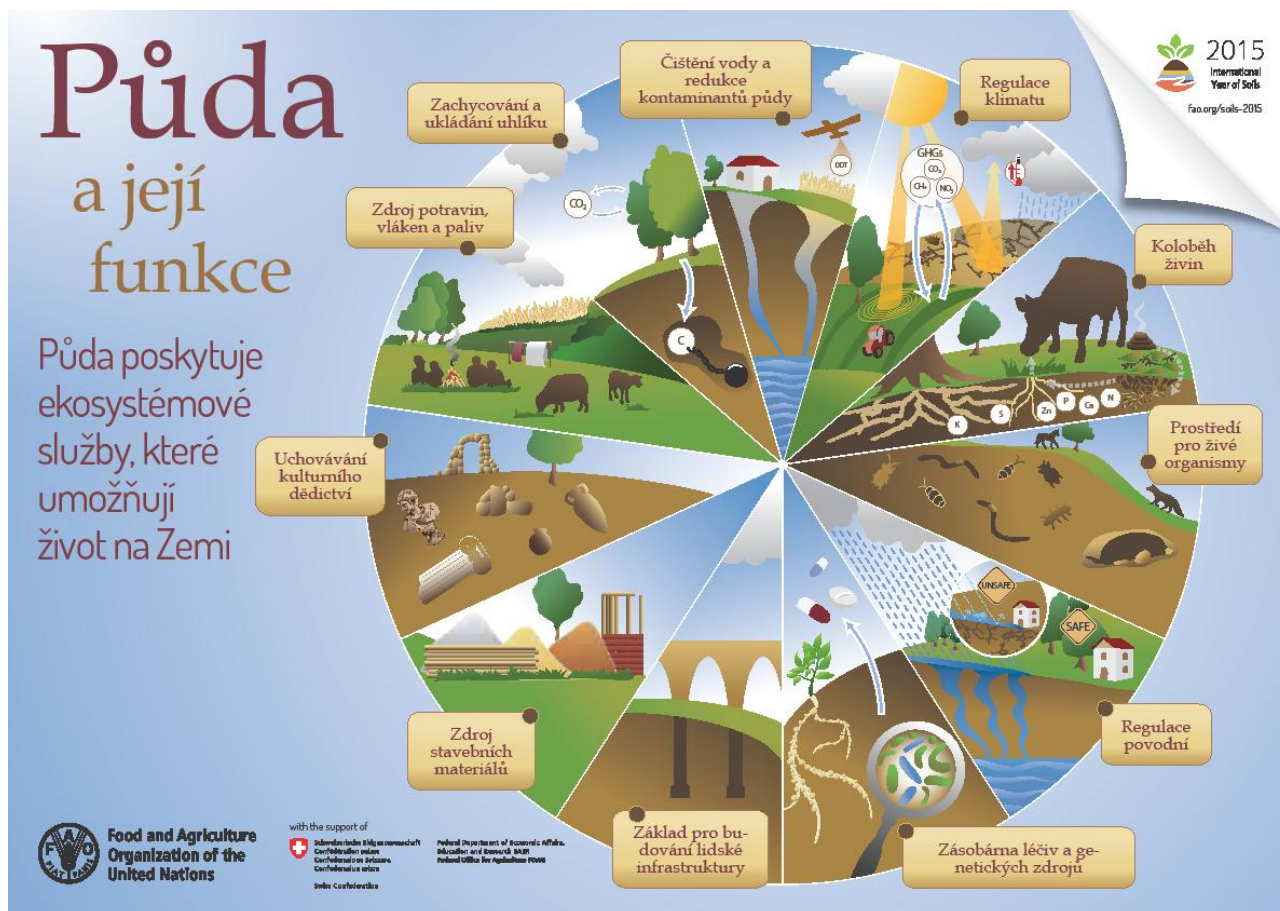
Zúžíme-li neodhadnutelné a těžko představitelné množství příčin a vztahů, které stojí za klimatickou změnou, na zemědělství, dostaneme se mimo jiné k půdě, k její kvalitě. Mnozí odborníci i veřejnost vnímají, že se s půdou cosi děje, a to buď na vlastní kůži například při záplavách, kdy ornice končí na návsích či ve sklepích; nebo se diví, jak je to možné, že na polích stojí voda, i když je sucho. Je zaznamenávána neúroda. Pedologové zavedli nový půdní typ – koluvizem – který se vyvíjí místně na úpatí svahů z materiálu naneseného v důsledku eroze vyšších částí svahu, pod svahy se hromadí ornice, zatímco na svazích je odkrýván půdotvorný substrát.

Tyto problémy z velké části souvisejí se špatným, velmi intenzivním hospodařením s půdou; s tím, že v ní ubývá života, humusu, půda ztrácí strukturu – ztrácí schopnost zprostředkovávat živiny plodinám i poutat vodu, odolávat erozi.

Při hlubším zamyšlení se nám mohou vytanout na mysli propojení: půda ↔ voda ↔ klima ↔ potravinová soběstačnost ↔ člověk....



Půda člověku



<http://rokpudy.cz/cz/puda-a-jej-funkce>

➤ Začít

Zemědělec. Kdo u nás hospodaří? Pouhá 3% (přibližně nějakých 140 000) práceschopných obyvatel v naší republice pracuje v zemědělství. Zemědělci obhospodařují cca 4 260 tis. hektarů zemědělské půdy. Na 50% orné půdy je ohroženo erozí. Proč? A další otázka – jaké procento potravin, které se dostanou na náš stůl, má původ na našich polích?

Není záměrem tohoto článku hodnotit práci zemědělců. Jde spíše o to, že v úvodu je uvedeno: „jsme v tom všichni“. Co můžeme udělat? Co může udělat každý z nás? Je možné na malém kousku půdy začít šetrně hospodařit, zkusit na vlastní kůži, co to znamená vypěstovat třeba mrkev. Není tím myšlen návod na to snažit se být soběstačným, spíš jde o to představit si, jak složité to je. Co pro většinu z nás bude přijatelnější – můžeme podporovat ty zemědělce, o kterých víme, že hospodaří šetrně, že mají k půdě a svému hospodářství vztah. V naší republice se hospodaří ekologicky [na 503 tisících hektarech, 4 167 ekofarech], biodynamicky, jsou i tací, kteří pěstují bez použití uměle vyrobených hnojiv

Vychází s podporou Ministerstva životního prostředí. Materiál nemusí vyjadřovat stanoviska MŽP.



a pesticidů a nejsou certifikovaní; velmi rychle se šíří permakulturní principy (spolu)práce s místem.

Spotřebitel. Jde pouze o to uvědomit si svoji zodpovědnost a svobodu a její dopad (mimo jiné) i na to, že jestliže nakoupím potraviny od sedláka, kterého znám a kterému věřím – *můžu se zapojit do společenství komunity podporující svého zemědělce (www.kpzinfo.cz), můžu nakupovat ze dvora, můžu se společně s dalšími známými podílet na vzniku místních trhů se skutečně místními produkty... možností je více* – současně, zprostředkovaně se podílím na péči o půdu a přispívám k péči o klima.

Zdravá, živá půda může znamenat: zdravé potraviny, zadržetí (čisté) vody v krajině, zmírňování dopadů klimatické změny, smysluplná práce pro sedláka/ užitečné vztahy: mezi lidmi, mezi přírodou a lidmi, vztahy v přírodě.... Soběstačný region.

Takže (pravidelným) nákupem mrkve (zeleniny) od ekologického zelináře ze sousedství pomůžu k ochraně půdy, klimatu?

Je to opravdu tak jednoduché? Až tak jednoduché to není. Ale je to cesta...

Alena Malíková, Bioinstitut